



Union Touristique Les Amis de la Nature Section de LILLE



Siège social : M.N.E. - 23, rue Gosselet - 59000 LILLE
Tél. : 03.20.52.12.02 * Fax : 03.20.86.15.56
Web : <http://utan.lille.free.fr> - Email : utan.lille@free.fr
Le Président : Jean-Marie Regnault
155, rue de l'Egalité - 59320 HALLENNES-LEZ-HAUBOURDIN
Tél./Fax : 03.20.50.40.25 - Email : jm.regnault@free.fr

Déclarée en Préfecture du Nord
le 19 mars 1979
sous le numéro 14508

COMPTE RENDU DE LA 26^e ASSEMBLÉE GÉNÉRALE du 4 décembre 2004

Conformément à l'article 10, de nos statuts ; l'Assemblée Générale ne peut avoir lieu que si le quart des membres visés à l'article 9 est présent. C'est à dire tous les membres âgés d'au moins 16 ans et membres de l'association depuis au moins six mois le jour de l'A. G. soit 45 inscrits : $4 = (11.25) \Rightarrow 12$. Sur les 37 présents, nous avons 10 électeurs présents et 18 excusés avec mandat. Bilan de participation : 31 sur 55 inscrits = 56.36 %.

Madame AUBRY « Maire de Lille » n'étant pas libre, nous prie de bien vouloir l'en excuser.

Nous remercions la présence de Monsieur Jean-Marie DEKNUDT (Président Régional)

Nous ont fait parvenir leur pouvoir: Pour les membres actifs : Monique CLERC ; Marie-Madeleine et Constant DEHOVE ; Christine et Frédéric DEHOVE ; Raymonde FAVIER et Raymond DELAIRE ; Aurélien ALLARD, Corinne, Hugo, Lucas et Maïté NIVESSE ; Dominique REGNAULT ; Caroline et Emilie VANDENBOSSCHE ; Pour les membres sympathisants : Marie et Pierre REGNAULT ; Emile MOREL.

* RAPPORT MORAL

Déjà 25 ans pour la section de Lille. Au fil des années, nous nous sommes aperçu que le bénévolat devient de plus en plus rarissime, voire en voie de disparition.

Le début du 21^e siècle a été marqué par « le Paysage de l'année 2001-2002 – L'Ancienne Flandre – Un Pays d'avenir », au cours duquel nous avons eu l'occasion d'organiser la conférence des présidents 2002 à LILLE (*Assemblée générale des Présidents des différentes fédérations Amis de la Nature*), de participer au Tour d'Horizon organisé par l'IAN pour les membres européens, de passer le flambeau « au nouveau Paysage de l'année 2003-2004 – Pays de l'Oder » en 2003 et cette année, l'organisation du Comité Directeur d'automne les 23 et 24 octobre derniers à LILLE (*Réunion rassemblant les 9 membres qui constituent le Comité National, les membres des différents ressorts d'activités ainsi que les douze présidents régionaux ou départementaux*). Nous avons également accompagné la section d'Aix en Provence pendant une journée dans les Monts de Flandre en août 2003, reçu, cette année, 2 sections belges et une régionale flamande pour une visite de Lille, et une section parisienne venu découvrir un site du Paysage de l'année.

Mise à part nos activités diverses organisées sur le site du paysage de l'année "L'ancienne Flandre", nous organisons régulièrement des sorties autour de la "Promenade du Préfet" avec l'activité « Découvrir en Observant », 3 ou 4 sorties à Sainghin-en-Weppes dans le cadre des Chemins Verts pour le Futur, nous participons aussi au marché du Mieux Vivre à Steenwerck dans la mesure de nos disponibilités. **Toutes ces activités nous permettent de faire connaître les Amis de la Nature, voire favoriser quelques**

adhésions.

L'avenir d'une association dépend toujours du volontariat participatif de ses membres bénévoles. Un président omnipotent ne peut pas, à lui seul, éviter l'hémorragie provoquée par des consommateurs avides de tourisme social. Je compte donc sur vous tous, pour dynamiser l'ensemble des activités dans les années à venir afin que notre association soit réellement reconnue comme une association active et prête à se faire connaître auprès des personnes extérieures ainsi que les instances publiques qui acceptent de soutenir des projets innovants. **Sachez que, cette année, je renouvelle mon avant dernier mandat. Il vous reste six ans pour pourvoir à mon remplacement.**

"Berg Frei".

Comme chaque année, le rapport moral sera joint au calendrier d'activités.

* RAPPORT FINANCIER

Il est fait lecture de l'exercice comptable de l'année en cours en date du 4-12-2004.

Solde disponible au 31-12-2003	:	3 935.05 €
		=====
Les recettes de l'année	:	7 921.29 €
Les dépenses	:	-7 859.77 €

Ressources à ce jour	:	en caisse : 36.03 €
	:	en banque : 59.78 €
Report du Livret bleu du C.M.N. au 04-11-2004	:	536.51 €
		=====
Soit un total disponible positif de	:	632.32 €

Le bilan annuel définitif de l'exercice 2004 sera établi en fin d'année.

N'ayant pas à subir une augmentation sur les tarifs des timbres, les tarifs des cotisations restent inchangés pour 2005. Par contre ils sont définis en €uros.

Pour le timbre	V = 25,15 €
Pour les timbres	A et J = 17,50 €
Pour les timbres	K = 6,10 €
Les frais d'inscription	= 2,30 € première carte
Membre sympathisant	= 6,10 €
Les frais de réinscriptions restent	à 6,10 €

(Les membres sympathisants bénéficient de la couverture assurance pour les activités pratiquées au sein de la section de Lille).

Afin d'éviter les demandes de timbres en dernière minute, la réglementation sur la vente des timbres est la suivante :

Les tarifs annoncés sont valables pour une cotisation payée entre l'AG et le 30 avril.

Pour une cotisation payée entre le 1^{er} mai et la réunion de CA du 21 juin : **une majoration de 1,00 €, sera demandée pour les (V, A et J) (sauf pour une adhésion ou un membre sympathisant).**

Après la dernière réunion de CA du 21 juin, nous ne délivrerons plus de timbres pour l'année 2005.

* RAPPORT D'ACTIVITÉS

ADHÉSIONS : Nous avons eu 7 adhésions cette année, pour 20 AN et 2 sympathisants qui n'ont pas renouvelés leur cotisation 2004. Le nombre d'inscrits a baissé de 15. Nous avons 50 AN contre 64 en 2003 et 5 sympathisants contre 6 en 2003 ce qui nous donne un résultat négatif de -15.

VAJK	VAJ	V	A	J	K	Symp	TOTAL
64	47	19	15	13	17	6	70
50	40	17	12	11	10	5	55
-14	-7	-2	-3	-2	-7	-1	-15
-21.88%	-14.89%	-10.53%	-20.00%	-15.38%	-41.18%	-16.67%	-21.43%

ACTIVITÉS :

- * Pour les activités, (23 / 55) 41.82 % des membres n'ont participé à aucune sortie.
- * 23 - (29) ont participé à une sortie,
- * _2 - (_2) membres ont participé à deux sorties,
- * _2 - (_0) à trois sorties,
- * _0 - (_0) à quatre sorties
- * et enfin _5 (_5) à cinq sorties et plus.

Pour une base théorique, nous avons : 32 pour 1 sortie, 13 pour 2 sorties, 7 pour 3 sorties, 5 pour 4 sorties et 5 pour 5 sorties.

* (XX) = Participation de l'année dernière.

Le bilan 2004 reste faible mais supérieur dans son ensemble par rapport aux années précédentes avec :

- pour l'assemblée générale : 1 31 en 2003 contre 34 en 2002.
- pour les sorties nature : (-.--) contre 9 en 2003.
- Pour les visites diverses : 5 à 32 (14.67) contre 5 à 8 en 2002.
- Pour les rando pédestres : 4 à 25 (9.86) contre 3 à 11 en 2003.
- Pour les rando vélo : - (-.--) contre 7 en 2000.
- Pour les activités diverses : 10 à 155 (82.50) contre 57 à 112 en 2003.
- Pour les soirées / repas : 3 (3.00) contre 5 en 2003.

* (XX) = moyenne de l'année.

ANNEES	AG	NATURE	PEDESTRE	VELO	VISITE	DIVERS	REPAS
>>>>>	2001	2003	//////////	2000	2002	//////////	2001
2003	21	10	7.17	7	6	84.5	5
2004	16		9.86		14.67	82.50	3
Résultat	-5	-10	2.69	-7	8.67	-2.00	-2
Pourcent	-23.81%	-100.00%	37.48%	-100.00%	144.44%	-2.37%	-40.00%

Sur l'ensemble des activités, nous avons eu 1 à 155 personnes par sortie (avec une participation extérieure). Le résultat est stable dans la majorité des activités (avec une

augmentation sur la participation à l'AG et une nette baisse sur la participation au repas du congrès régional) par rapport à l'année dernière (3 à 112). La moyenne de fréquentation est de $(381 / 21 = 18.14) = 18$ sur l'ensemble des activités contre 20 l'année dernière.

Pour plus de détail, voyez les deux tableaux représentant: pour le premier le nombre moyen de participation AN + Sympathisants par type de sortie. Le deuxième l'ensemble des participants (AN + Personnes extérieures) avec dans la colonne de droite le pourcentage moyen de participants, par type sortie, par rapport au nombre d'inscrits au 29/06/2004 (V, A, J, K et Symp.).

Nos activités spécifiques effectuées plusieurs fois dans l'année sont :

1. Naturalille est une activité Nature en Ville. Intitulée " Découvrir en Observant - la promenade du préfet ", **elle permet de découvrir la nature dans la ville, de se remémorer l'histoire de Vauban à Lille et dans les villes qu'il a fortifié. Nous découvrons un milieu naturel riche par sa faune et sa flore, nous pouvons également aborder le cycle de l'eau et les problèmes rencontrés dans sa consommation.** Les rigueurs juridiques y sont également abordés (PLU¹, SDAU², PDU³, etc.). C'est enfin, pour nous, l'occasion de présenter les différentes associations présentes sur le site de la poterne et de visiter le Jardin Écologique appelé maintenant "Réserve Naturelle Volontaire".
2. A l'opposé, nous avons l'opération "La nature aux portes de la ville", une activité axée sur les chemins pour le Futur. L'année 2004 n'a été plus florissante que l'année 2003. Quand aux activités liées au Paysage de l'année, les activités 2004 n'ont pas été une réussite non plus, avec Arleux (7 AN de Lille). Dommage que les membres négligent ces activités culturelles effectuées sur nos parcours du Paysage de l'année.

La Rando FLARPI a été organisé cette année par la section de Lille. Elle a regroupé 23 personnes réparties sur les sections de LILLE et VILLENEUVE D'ASCQ.

Elle sera organisée en l'an prochain par la section de Villeneuve d'Ascq.

Nos rencontres avec des sections AN

1. Nous avons reçu les sections entre Bruges et Gand (B) le 26 juin pour une visite de Lille
2. Les 4 et 5 septembre, nous avons reçu 21 membres des sections de Paris Sud et Horizon pour une découverte du bocage flamand, le marais audomarois le samedi et pour finir aller sur les pas de Marguerite avec le circuit des jacinthes et la visite de Bailleul le dimanche
3. Le 25 septembre, nous avons reçu 26 membres de la section d'ALOST (B) pour une visite de Lille
4. Nous avons organisé le Comité Directeur les 23 et 24 octobre à Lille.

¹ PLU - Plan Local d'Urbanisme. Il remplace le POS - Plan d'Occupation des Sols.

² SDAU - Schéma Directeur d'Aménagement Urbain. Ce schéma propose l'aménagement du territoire à long terme. Le nouveau plan est en cours de validation puisqu'il avait été ajourné l'an dernier suite à une incohérence sur la proposition de l'A 24. Quelques exemples (la création et mise à deux fois 2 voies de la RN 47 "LA BASSEE - LENS" ; la mise à deux fois 2 voies de la RN 41 "LILLE - LA BASSEE")

³ PDU – Plan des Déplacements Urbains. Sujet abordé lors des réunions avec le Conseil Communal de Concertation (CCC) ou en réunions de la Commission Extra Municipale de l'Environnement.

L'année prochaine nous aurons :

1. Le congrès régional en automne.
-

* Jean-Marie DEKNUDT « président régional » a pris la parole

Il nous a dit qu'il était content que la section de LILLE se soit proposée pour organiser le CD d'automne à LILLE. Les membres qui y ont participé ont été ravis de l'accueil que nous leur avons réservé, l'organisation en général ainsi que la soirée que nous avons organisé à Villeneuve d'Ascq le samedi soir. Il nous a également fait remarqué que c'était la première fois que les présidents de section présentaient l'évolution de leur association ainsi que les activités que nous réalisons régulièrement.

Jacques LEPRINCE nous a tous remercié au nom des membres du Comité Directeur. Il espère que la Fédération Française ne devra pas attendre 20 ans pour organiser un nouveau CD dans la Métropole lilloise. Le dernier remontait effectivement à 1981.

Il y va de chacun pour motiver et remonter le niveau du mouvement AN dans le Nord. Si un membre veut assister à un Comité Directeur, il peut accompagner Jean-Marie puisque ses frais de déplacements sont pris en charge. Il est prêt à partager les frais engagés avec l'accompagnateur qui aurait envie d'assister à une réunion de C. D.

Le compte-rendu d'activités sera joint au calendrier d'activités

* PROJETS DE L'ANNÉE 2005

INTERNATIONAL

- 1) Proclamation du Paysage de l'année dans le Jura, certainement les 11 et 12 juin 2005.

NATIONAL

- 1) Les travaux effectués aux Chavants cette année, cause pas mal de problèmes financiers suite à des subventions qui n'arrivent jamais à temps. **Notre investissement important sur l'édition de notre livret « Bocage en Ville » ne nous permet pas d'aider les copains de l'Est car nous sommes dans le cas qu'eux avec également des espoirs vains de recevoir également des subventions qui n'arrivent pas non plus.**
- 2) Voyage au Sud Maroc du 18 au 31 mai 2005. Le prix est de 1 050 € et comprend le voyage en avion Paris/Agadir, le séjour en pension complète, les déplacements à l'intérieur du pays ainsi que les guides.

RÉGIONAL

- 1) La section de Villeneuve-d'Ascq organise la Rando FLARPI en 2005.
- 2) Le congrès régional en automne.

LILLE

- 1) Dans le cadre de Naturalille, nos sorties seront inter-associative avec "la promenade du Préfet qui s'effectueront le dimanche après-midi avec la visite du Jardin écologique accompagnée par l'association PPJEG (*Promenade du Préfet, Jardin Écologique et les Grenouilles*). Dates : 06/02, 06/03 et d'autres dates qui

restent à définir. *A retenir que sur les périodes ou les jours sont courts, le jardin écologique n'est pas visité.*

- 2) Dans le cadre du Paysage de l'année 2001-2002 une sortie sera programmée parmi les dix parcours des sentiers culturels « Nature&Culture ».
- 3) Dans le cadre des Chemins Verts pour le futur plusieurs sorties seront programmées sur notre parcours habituel de 6 km. Cette activité est axée sur le monde agricole avec un suivi des cultures sur plusieurs parcelles, mais aussi la découverte de plantes et arbres ou arbustes présents sur le site.
- 4) Une sortie sera programmée dans le Cambrésis. Date et lieu à définir.

* QUESTIONS DIVERSES

- 1) Pas de questions diverses

* ÉLECTIONS

TITRE	NOM	Prénom	ELU[E]	ELECTION	2004	MANDAT	CONTRAT
Mr	DEHOVE	Constant	2001	2004	2004	Sortant Eligible	3 ans
Mr	REGNAULT	Jean-Marie	2001	2004	2004	Sortant Eligible	3 ans
Mr	DEHOVE	Frédéric	2002	2005	2003	En cours	1 an
Mme	VANDEBOSSCHE	Véronique	2002	2005	2003	En cours	1 an
Mr	NIVASSE	Marcel-André	2003	2006	2003	En cours	1 an
Mr	VANDEBOSSCHE	Michel	2003	2006	2003	En cours	1 an

Conformément au Paragraphe 3, article 6, de nos statuts; ne peut être éligible, que tout électeur âgé d'au moins 18 ans le jour de l'élection, être adhérent de la section depuis plus d'un an et être à jour de cotisation le jour de l'Assemblée Générale.

Nous avons donc pour les élections de cette année :

Pour les membres en cours de mandat:

- Mme VANDEBOSSCHE Véronique élue en 2002
- Mr DEHOVE Frédéric élu en 2002
- Mr NIVASSE Marcel-André élu en 2003
- Mr VANDEBOSSCHE Michel élu en 2003

Pour les membres sortants rééligibles:

- Mr DEHOVE Constant élu en 2001
- Mr REGNAULT Jean-Marie élu en 2001

Pour que le Conseil d'Administration soit au complet, il faut qu'il soit constitué de 6 ou 9 membres.

Pour que l'élection puisse avoir lieu nous devons avoir le quart des électeurs inscrits; sur 70 inscrits nous avons 50 électeurs / 4 = (12.50) => **13**. Notre souhait serait d'avoir le tiers soit : 50 électeurs / 3 = (16.67) => **17**.

Sur les 37 personnes présentes dont 1 AN extérieur, nous avons : Présents = 10 + 18 excusés avec pouvoir == 28

Le quorum étant atteint, nous pouvons passer au vote.

N'ayant pas eu d'abstention, ni de refus sur les candidatures, ils sont donc réélus à l'unanimité.

Question posée : l'année dernière, Véronique Vandebossche, a accepté de représenter la section pour les réunions du C.R. Est-tu d'accord pour reprendre le poste de représentant de section ? (A savoir que le représentant de section devra assister aux réunions de section qui précède une réunion de Comité Régional et pouvoir remplacer, voire, accompagner le président lors des réunions régionales) il assure le rôle de rapporteur dans les deux sens.

Elle nous a répondu favorablement à la question posée. De ce fait, la section de Lille disposera d'un représentant pour chaque réunion du Comité Régional Flandre, Artois, Picardie (FL.AR.PI)

Les jeunes n'ont présenté de responsable jeunes pour la section de Lille.

Le Nouveau Conseil d'Administration est donc le suivant:

PRÉSIDENT et Resp. Environnement	: REGNAULT Jean-Marie né le : 21.03.1952 à LILLE	155 rue de l'Égalité 59320 HALLENNES-LEZ-HAUBOURDIN Intervenant Service Clientèle
---	---	---

VICE-PRÉSIDENT	: VANDENBOSSCHE Michel né le : 02.05.1956 à LILLE	26 rue F. J. Nollet 59160 LOMME Technicien Chauffagiste
-----------------------	--	---

SECRÉTAIRE	: DEHOVE Frédéric né le : 01.06.1966 à IVRY	4, ruelle des Bonshommes 60190 LACHELLE Enseignant
-------------------	--	--

SECRÉTAIRE ADJOINT	: NIVESSE Marcel-André né le : 12/07/1957 à ROUBAIX	6 bis, rue de l'Église 59980 REUMONT Instituteur
---------------------------	--	--

TRÉSORIÈRE	: VANDENBOSSCHE Véronique née le : 13.04.1960 à LILLE	26 rue F. J. Nollet 59160 LOMME Secrétaire
-------------------	--	--

TRÉSORIER ADJOINT	: DEHOVE Constant BEUVRY LA FORET né le : 07.03.1932 à HECQ	464 rue Jacques Varlet 59310 ORCHIES Retraité
--------------------------	---	---

Tombola gratuite

L'ordre du jour étant épuisé à 17H00, l'Assemblée Générale se termine avec le renouvellement des cotisations. Fin 18H30

Le Secrétaire:

Le Président:
Jean-Marie REGNAULT





Section de Lille

Membre de la Fédération Française

Ce fichier existe en format « pdf ». Pour le télécharger [cliquez ici](#)

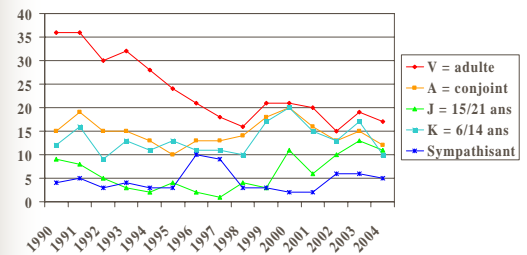
Évolution de la section

- [Historique depuis 1990](#)
- [Historique par timbre depuis 90](#)
- [Historique de la section depuis 90](#)
- [Résultat 2004](#)

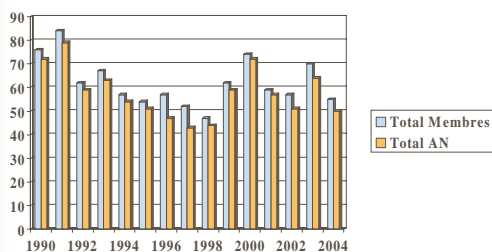
Évolution de 1990 à 2004

Années	90	91	92	93	94	95	96	1997	1998	1999	2000	2001	2002	2003	2004
V	34	34	30	32	28	24	21	18	16	21	21	20	15	19	17
A	15	19	15	15	13	10	13	13	14	18	20	16	13	15	12
J	9	8	5	3	2	4	2	1	4	3	11	6	10	13	11
K	12	16	9	13	11	13	11	11	10	17	20	15	13	17	10
Sy	4	5	3	4	3	3	10	9	3	3	2	2	6	6	5
Total	76	84	62	67	57	54	57	52	47	62	74	59	57	70	55
AN	72	79	59	63	54	51	47	43	44	59	72	57	51	64	50

Évolution graphique par timbre

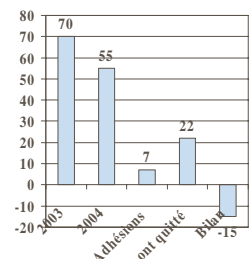


Évolution graphique du total



Résultat 2004

- 55 inscrits contre 70 en 2003
- 7 adhésions
- 22 n'ont pas renouvelé
- Bilan = -15



Rapport d'activités

- [Détail des activités membres](#)
- [Détail des activités non membres](#)
- [Représentation graphique](#)
- [Participation des membres](#)
- [Représentation graphique](#)

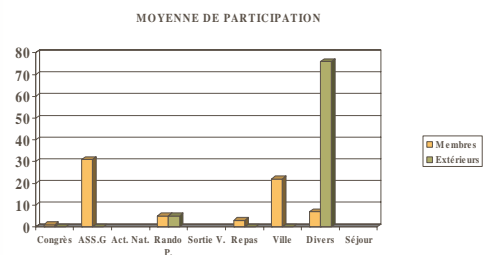
Détail des activités membres

LIBELLE	Participants	Nbre Sorties	MOYENNE	INSCRITS	RESULTAT
Congrès	1	1	1	55	1.82 %
Ass. Générale	32	1	31	55	56.36 %
Activité Nature					
Rando Pédestre	73	14	5	55	9.48 %
Sortie vélo					
Sortie Repas	3	1	3	55	5.45 %
Visite Ville	43	2	22	55	39.09 %
Activités diverses	14	2	7	55	12.73 %
Séjour / Chalet					

Détail des activités non membres

LIBELLE	Participants	Nbre Sorties	MOYENNE	INSCRITS	RESULTAT
Congrès	0	1	0	55	0.00 %
Ass. Générale	0	1	0	55	0.00 %
Activité Nature					
Rando Pédestre	66	14	5	55	8.57 %
Sortie vélo					
Sortie Repas	0	1	0	55	0.00 %
Visite Ville	0	2	0	55	0.00 %
Activités diverses	151	2	76	55	137.27 %
Séjour / Chalet					

Graphique détail activités



Participation des Membres inscrits

Nombre Sorties	Inscrits	Participation	% participation
0 sortie	55	21	23.60 %
1 sortie	55	34	38.20 %
2 sorties	55	15	16.85 %
3 sorties	55	7	7.87 %
4 sorties	55	7	7.87 %
5 sorties et plus	55	5	5.62 %

Graphique participation Membres inscrits

