



Union Touristique Les Amis de la Nature Section de LILLE



Siège social : M.R.E.S. - 23, rue Gosselet - 59000 LILLE
Web : <http://utan.lille.free.fr> - Email : utanlille@free.fr
Le Président : Jean-Marie Regnault
155, rue de l'Egalité - 59320 HALLENNES-LEZ-HAUBOURDIN
Tél./Fax : 03.20.50.40.25 - Email : jeanmarie.rregnault@numericable.fr

Déclarée en Préfecture du Nord
le 19 mars 1979
sous le numéro W595003317
Numéro de Siret : 50294344200017

COMPTE RENDU DE LA 36^e ASSEMBLÉE GÉNÉRALE du 13 décembre 2014

Conformément à l'article 10, de nos statuts ; l'Assemblée Générale ne peut avoir lieu que si le quart des membres visés à l'article 9 est présent. C'est à dire tous les membres âgés d'au moins 16 ans et membres de l'association depuis au moins six mois le jour de l'A. G. Sur les 30 inscrits, nous avons : 26 électeurs : $4 = (6.5)$ \approx 7. Sur les 10 présents, nous avons 7 électeurs présents et 10 excusés avec mandat ; soit une participation de 17 sur 26 inscrits = 65.38 %. 7 présents sur 30 membres = 23.33 %.

Madame AUBRY « Maire de Lille » s'est excusée de ne pouvoir être présente suite à des engagements pris de longue date.

Nous avons accueilli Jean-Marie DEKNUDT (Président régional) et Brigitte et Jean-Pierre QUIQUEMPOIS (Présidente de Villeneuve d'Ascq).

Nous ont fait parvenir leur pouvoir : Pour les membres actifs : Christine et Margot DEHOVE ; Corinne et Lucas NIVESSE, Benoît et Clément REGNAULT ; Laurent, Louise, Alice et Juliette SPARROW.

* RAPPORT MORAL

Je commencerais par le décès de Michel Vandebossche qui nous a quitté le dimanche 6 juillet 2014. AN depuis 1984, il avait rejoint le C.A. en 1994 au poste de vice-président. Toujours présent aux AG de la section de LILLE et aux congrès régionaux, il a participé : à la proclamation du Paysage de l'année « l'Ancienne Flandre » 2001-2002 ; au congrès national avril 2012 à GRAVELINES ; à la fête du centenaire août 2012 à STRASBOURG.

Même s'il aurait préféré que je raconte une bonne vanne, je vous demanderai d'observer une minute de silence à sa mémoire.

Je suis président de la section de LILLE depuis 23 ans. La participation aux activités reste toujours mineure, même si le pourcentage augmente avec le non renouvellement des cotisations des consommateurs de séjours de vacances.

Une association ne doit pas se cantonner à une seule famille, mais à un groupe de membres actifs soucieux de montrer que les sections du Nord sont fortes et actives.

Pour ce qui est du foyer rural de Boëseghem, même résultat. Il ne faut pas oublier que ce local nous est destiné en tant que futur refuge des Amis de la Nature. Les journées de travail ne sont pas chronométrées et chacun fait ce qu'il peut avec l'aide des autres. Pour la section de Lille, trois familles ont été présentes lors de ces journées. C'est aussi l'occasion de se rencontrer lors de ces journées. Les excuses ne font pas avancer le chantier.

Au sein de la M.R.E.S., nous avons eu l'occasion de pérenniser des activités comme « Le Triangle des Rouges-Barres ou la Nature au Naturel depuis 2008 » avec 69 participants pour 25 en 2013. Cette sortie s'inscrit dans les programmes NaturaLille – Natureville et diffusées dans les Promenades vertes et les livrets NaturaLille.

Depuis 2007, nous participons à l'opération « Recyclons nos bouchons de liège usagés ». Le bilan de la collecte 2014 est à 823,350 Kg au 6 décembre avec 186,100 Kg pour les AN, 336,500 Kg pour Santes et 250 Kg. Il reste à ajouter les collectes de décembre. Nous récupérons des sites comme : le jardin chlorophylle à Roubaix, le lycée Beaupré d'Haubourdin avec 15,500 Kg et celui de Estaires avec 20,500 Kg et le collège Louis Pasteur de OIGNIES (62) avec 4 Kg. Bouchons d'amour collecte et nous remet ses bouchons de liège. Ponctuellement, lors des manifestations, nous avons la fête de la Nature de Wingles avec 8 Kg, des Racines et des Hommes de Harnes avec 50,500 Kg.

Le bilan de participation aux activités reste faible, même sur les activités régionales.

Je compte sur chacun pour dynamiser les activités randonnées et chantiers.

"Berg Frei".

Comme chaque année, le rapport moral sera joint au calendrier d'activités.

* AU SEIN DE LA REGION

1) Le local de l'amicale laïque de Boëseghem

Aujourd'hui, l'ancienne cuisinière gaz a été cédée au boucher voisin et remplacée par une cuisinière électrique, le four et la friture ont été évacués vers un ferrailleur. La chaufferie a été mise en sécurité avec le nettoyage du brûleur, le plancher béton et la porte coupe-feu ont été effectués. Les abords ont été nettoyés et sont tondus régulièrement. Les pièces du haut ont été rangées et nettoyées pour y effectuer quelques travaux. La cuisine est terminée et les BAES défectueux remplacés. Aujourd'hui, les travaux sont effectués au niveau des sanitaires et de la grande salle. Les évacuations vers le garage ont été corrigées.

Le prêt à usages ou prêt commodat doit être signé.

2) Région

Le projet de remise à flot de la section de Boëseghem est toujours à l'ordre du jour.

3) National

Aujourd'hui, la Fédération Française va peut-être voir le bout du tunnel avec la vente du chalet « des Chavants ». La loi Fillon a mis un frein à l'achat des Chavants par des Suisses avec une taxe sur les achats immobiliers par des étrangers.

La fédération française est toujours en cessation de paiement et en redressement judiciaire. A ce sujet, pendant cette année 2014, vous ne recevrez que 4 revues au lieu des 6 habituelles afin de réduire les frais de fonctionnement car la vente des Chavants ne couvrira pas la totalité de la dette.

* RAPPORT D'ACTIVITÉS

ADHÉSIONS : Nous avons eu 2 adhésions cette année, pour 13 AN qui n'ont pas renouvelés leur cotisation en 2014. Nous avons 30 AN contre 39 en 2013 et plus de sympathisants contre 2 en 2013 ce qui nous donne un résultat négatif de -11.

	VAJK	VAJ	V	A	J	K	Symp	TOTAL
2013	39	26	13	11	2	13	2	41
2014	30	23	12	7	4	7	0	30
	-9	-3	-1	-4	2	-6	-2	-11
	-23%	-12%	-8%	-36%	100%	-46%	-100%	-27%

ACTIVITÉS :

- * Pour les activités, (12 / 30) 40 % des membres n'ont participé à aucune sortie.
- * 18 - (23) ont participé à une sortie,
- * 11 - (07) membres ont participé à deux sorties,
- * 09 - (05) à trois sorties,
- * 08 - (03) à quatre sorties
- * et enfin 08 (04) à cinq sorties et plus.

* (XX) = Participation de l'année dernière.

Le bilan 2014 reste très faible et inférieur dans son ensemble par rapport aux années précédentes avec :

- pour l'assemblée générale	: 16	(28.00)	contre	28	en 2013
- pour le congrès régional	: 7	(.)		9	en 2012
- pour les sorties nature	: 1 à 27	(11.50)	contre	1 à 25	en 2013
- Pour les visites diverses	: -	(.)	contre	5	en 2013
- Pour les rando pédestres	: 11	(11.00)	contre	6 à	en 2013
- Pour les rando vélo	: -	(.)	contre	7	en 2008
- Pour les activités diverses	: 2 à 343	(76.75)	contre	16 à 132	en 2013
- Pour les soirées / repas	: 3 à 11	(6.00)	contre	5 à 7	en 2013

* (XX) = moyenne de l'année.

ANNEES	CONGRES	AG	NATURE	PEDESTRE	VELO	VISITE	DIVERS	REPAS
>>>>>>	2012	2012	2013	2013	2007	2013	2013	2013
2013	9	28	12.5	6	7	5	76.75	6
2014	10	16	11.5	11			63.37	5.67
Résultat	1	-12	-1	5	-7	-5	-13.38	-0.33
Pourcent	11%	-43%	-8%	83%	-100%	-100%	-17%	-6%

Sur l'ensemble des activités, nous avons eu 1 à 343 personnes par sortie (avec une participation extérieure). Le résultat est en hausse pour les randonnées et les activités diverses puisque Harnes a lieu tous les 2 ans et une augmentation sur la participation des sorties Nature et repas. La moyenne de fréquentation est de $(1327 / 31 = 27.44) = 42.81$ sur l'ensemble des activités contre $439 / 16 = 27.44) = 27$ l'année dernière.

Pour plus de détail, voyez les deux tableaux représentant : pour le premier le nombre moyen de participation AN + Sympathisants par type de sortie. Le deuxième l'ensemble des participants (AN + Personnes extérieures) avec dans la colonne de droite le pourcentage moyen de participants, par type sortie, par rapport au nombre d'inscrits au 30/06/2013 (V, A, J, K et Symp.).

Nos activités spécifiques effectuées plusieurs fois dans l'année sont :

1. L'activité « Le Triangle des Rouges-Barres – La Nature au Naturel pour la découverte d'un site naturel apparu sans la main de l'homme et qui doit nous alerter sur l'aménagement de nos jardins. Pas de visiteurs le 18 mai
2. La fête de la Nature à Wingles le premier week-end de mars devient un rendez-vous incontournable avec une collecte de bouchons qui commence à porter ses fruits.

* PROJETS DE L'ANNÉE 2014

NATIONAL

- 1) Le souhait de la Fédé. Serait de conclure la vente des Chavants.
- 2) Pour équilibrer la trésorerie, cette année elle fera éditer 4 revues pour l'année 2015 au lieu de 6 comme cette année.
- 3) Le congrès national se fera sur une journée.

RÉGIONAL

- 1) Les derniers samedis du mois de février à novembre. Rendez-vous au foyer rural de Boëseghem à 10h pour les journées travaux et aménagements. Le pique-nique est partagé en commun avec la possibilité de faire des achats chez le charcutier qui est notre proche voisin.
- 2) Projet de faire un rallye pédestre à la découverte de Lille en partant d'une carte ancienne. Le but sera de découvrir les noms anciens des rues actuelles en disposant d'indices pour évoluer sur le parcours.
- 3) Renouveau du fest-noz qui a très bien fonctionné cette année.

LILLE

- 1) Dans le cadre de Naturalille, "la promenade du Préfet" reste abandonnée suite à des dégradations sur la plaine dont une des deux mares a été transformée en camp de fortune.
- 2) Dans le cadre de Natureville notre sortie, « Le Triangle des Rouges-Barres – La Nature au Naturel » pour la découverte d'un site naturel, sera programmée les : 15/03, 12/04, 17/05, 14/06, 13/09 et le 11/10.
- 3) Nos salons avec le salon de la Nature à WINGLES les 7 et 8 mars ;

Jean-Marie DEKNUDT a pris la parole :

La Fédération essaye de conclure la vente des Chavants. La vente n'effacera pas la totalité de la dette. Il restera une petite dette qui pourra être étalée dans le temps sur plusieurs années.

Elle ne souhaite pas licencier les deux employés, mais plutôt vendre le siège national actuel et partager un local avec d'autres associations en restant sur PARIS ou sa proche banlieue.

Il a parlé du congrès régional qui s'est passé à SAINGHIN EN WEPPES. Ça été un bon congrès voire le meilleur depuis longtemps, par rapport au compte-rendu d'activités. Autre chose, une chose qui m'a fait plaisir, quatre personnes dont Véronique V. et Laurence L. qui se sont présentées au comité régional car le travail que l'on fait motive les membres.

Maintenant Véronique a été médaillée, Dominique et Jean-Marie, Brigitte et Jean-Pierre ont été médaillés National pour au moins vingt-cinq ans d'engagement.

Notre présidente nationale (Sylviane QUEZE) et Béatrice de la région normande ont visité le foyer rural de BOËSEGHEM et l'on trouvé très bien avec du potentiel. Ensuite pour notre congrès régional, nous avons invités les fédérations régionales (Champagne Ardennes, Ile de France et Normandie). Les régions Normandie et Ile de France ont répondu présents ainsi que notre présidente nationale et une délégation de la régionale bruxelloise.

Les jeunes après avoir visité quelques chalets pendant leurs vacances ont émis des souhaits pour l'aménagement de notre future installation de Boëseghem. Etant donné qu'ils nous ont aidés pour la remise en état de la cuisine et de la grande salle et l'aménagement des WC. Ce

que nous faisons aujourd'hui est quand réservé pour eux qui gèreront cette maison dans le futur.

Je suis allé la semaine dernière à l'AG de la section des Weppes, ils étaient très contents du congrès régional et un de leurs membres s'est proposé de venir nous aider au foyer rural de Boëseghem. Il travaille dans le domaine du bâtiment et pourra nous aider sur d'isolation. S'il tient sa promesse, nous auront les trois sections sur le chantier de Boëseghem.

Ce projet est innovant car, au niveau de la section de Villeneuve d'Ascq des personnes ont rejoints notre mouvement en prenant leur cotisation afin de pouvoir participer au chantier d'aménagement du foyer rural. Certains ne connaissaient pas les corps de métier avoir d'être venus participer à une journée de travail comme : carreler, peindre, faire une étanchéité de toiture, élaguer une haie, même tondre une pelouse. Chacun peut apporter ses propres connaissances et travailler en groupe.

La première tranche de travaux a eu lieu cette année 2014, comme le disait Jean-Marie R., le but était de remettre aux normes le bâtiment afin de pouvoir le rouvrir en mettant à niveau la signalétique et l'éclairage de secours, mettre aux normes la chaufferie.

En 2015, les réunions vont se succéder ainsi que les journées travail les derniers samedis du mois. Terminer l'aménagement des WC commencés, revoir l'étanchéité des toitures, faire des plans pour prévoir l'hébergement au premier étage, construire une douche et un toilette pour handicapés. La grande salle de devant a une superficie de 70 m². Elle pourra être mise à disposition pour des repas de famille après avoir refait le plafond et refait le mur de façade abimé par une fuite d'eau. Après il faudra habiller le mur, faire des enduits et peindre l'ensemble de la salle.

Une autre action sera dirigée sur le recrutement de membres car notre région a perdue des adhérents, comme la section de Lille qui a perdu la moitié de ses membres en sept ans.

Les Amis de la Nature ont tellement l'habitude de tout faire par leurs propres moyens avec très souvent du matériel de récupération. Ils pensent rarement à faire des demandes de subventions.

*** RAPPORT FINANCIER**

Valorisation des heures de bénévolat

Les heures de bénévolat se calculent en multipliant le nombre d'heures comptabilisées par le taux du SMIG horaire brut (soit 9,53 euros pour 2014, plus 31,10% de cotisations sociales patronales, soit 12,49 €). Cette somme est à enregistrer dans le compte 86 - ligne 4 Personnel bénévole au débit (comme une charge) et au crédit du compte 87 - ligne 0 Bénévolat (comme un produit). Cette démarche permet à l'association de valoriser son bénévolat. On comptabilise 1545H45 dont 542 H pour le chantier de Boëseghem et 150H30 pour la collecte et tri des bouchons.

Abandon de créances

Les membres actifs d'une association peuvent faire un relevé de leurs kilomètres parcourus pour l'association multipliés par l'indice de remboursement accordée aux bénévoles, soit : 0,306 € du Km pour l'année 2014 qu'ils remettront à leur trésorier accompagné d'une déclaration d'abandon de créances. En retour l'association remettra à l'intéressé un reçu fiscal qu'il lui permettra de reporter la somme sur sa feuille de déclaration d'impôts à la rubrique (dons aux œuvres – case UF de la page 3). Cette démarche vous permet de bénéficier d'une réduction d'impôts de 66 % sur la somme déclarée. Pour l'année 2014 nous avons 4896 Km dont 1983 Km pour le chantier de Boëseghem et 475 Km pour les bouchons.

Il est fait lecture de l'exercice comptable de l'année en cours en date du 30-11-2014.

Solde Banque au 31-12-2013	:	36.16 €
Solde Caisse au 31-12-2013	:	7.78 €
Solde Livret bleu au 31-12-2013	:	636.79 €
Solde disponible au 31-12-2013	:	880.73 €
=====		
Les recettes de l'année	:	2 373.08 €
Les dépenses de l'année	:	-3 351.40 €

Ressources à ce jour	:	en banque : 48.58 €
	:	en caisse : 17.04 €
Report du Livret bleu du C.M.N. au 01-12-2013	:	549.01 €
<i>Le livret bleu, les intérêts 2013 s'élevaient à</i>	:	<i>12.22 €</i>
=====		
Soit un solde disponible positif de	:	614.63 €
<i>Le Bilan de l'année 2014 est positif de</i>	:	<i>21.68 €</i>
<i>Par rapport à 2013, le solde provisionnel est inférieur de :</i>	:	<i>-34.38 €</i>

Le bilan annuel définitif de l'exercice 2014 a été établi et sera validé en fin d'assemblée générale. Il restera à ajouter les frais de déplacements arrêtés au 13 décembre et de renonciation dont les sommes sont identiques avec 4896 Km pour une valeur de 1498,18 € (sans compter les relevés qui nous seront remis en fin d'année), ainsi que les heures de bénévolat valorisées qui sont au 30 novembre de 1565H45 pour une valeur de 815,09 €.

La fédération a édité les étiquettes autocollantes pour les membres qui renouvellent leur cotisation. Pour les cartes membres, j'édite également des petites étiquettes qui affichent la date de naissance. Il ne nous reste plus qu'à remplir les cartes pour les nouvelles adhésions.

Pour les cartes, il n'y a qu'un type de carte avec une case à cocher pour V, A, J ou K. le calcul du paiement se fera lors du retour des cartes au siège national.

Les augmentations sur les tarifs des timbres restent identiques aux années précédentes au niveau de la Fédération Nationale. Après le vote des membres du CA, les tarifs des cotisations changent et seront pour 2015 :

Pour les timbres	VR = 34,60 €	passé à	38,10 €
Pour les timbres	A (V) et J = 24,80 €	passé à	27,50 €
Pour les timbres	K = 12,55 €	passé à	15,40 €
Membre sympathisant	= 12,55 €	passé à	15,40 €

La revue est incluse et offerte pour le timbre J.

(Les membres sympathisants bénéficient de la couverture assurance pour les activités pratiquées au sein de la section de Lille). Nous n'avons plus de cotisants sympathisants, mais nous gardons néanmoins cette tarification pour des personnes qui souhaiteraient être adhérent avec un engagement minimum.

Afin d'éviter les demandes de timbres en dernière minute, les tarifs annoncés sont valables pour une cotisation payée entre l'AG et le 30 avril.

Pour une cotisation payée entre le 1^{er} mai et la réunion de CA du 30 juin : une majoration de 1,00 €, sera demandée pour les (V, A et J) (sauf pour une adhésion ou un membre sympathisant).

Après la réunion de CA du 30 juin, nous ne délivrerons plus de cartes pour l'année 2015 afin de pouvoir retourner les cartes restantes à PARIS pour le calcul de facturation.

*** QUESTIONS DIVERSES**

1) Pas de question.

*** POINT SUR L'AVENIR DE LA SECTION**

- 1) Devant le désengagement général, je ne sais pas si je vais renouveler mon mandat. Le poste de Président omnipotent, je le connais que trop bien et je ne souhaite plus gérer seul l'organisation de la section.
- 2) A la vitesse où l'on voit descendre le nombre de cotisants, la caisse ne va pas tarder à se vider rapidement et nous rejoindrons le problème de la fédération française, mais nous n'aurons pas de solution alternative. Depuis 2006, nous passés de 73 à 30 en 2014, soit moins 43 en 8 ans.

*** ÉLECTIONS**

TITRE	NOM	Prénom	ELU"E"	ELECTION	2014	MANDAT	CONTRAT
Mr	NIVESSE	Marcel-André	2011	2014	2014	Sortant Eligible	3 ans
Mr	VANDEBOSSCHE	Michel	2011	2014	2014	Sortant décédé	3 ans
Mr	DEHOVE	Frédéric	2012	2015	2014	En cours	2 ans
Mme	VANDEBOSSCHE	Véronique	2012	2015	2014	En cours	2 ans
Mme	DEHOVE	Marie-Hélène	2013	2016	2014	En cours	1 an
Mr	REGNAULT	Jean-Marie	2013	2016	2014	En cours	1 an

Conformément au Paragraphe 3, article 6, de nos statuts ; ne peut être éligible, que tout électeur âgé d'au moins 18 ans le jour de l'élection, être adhérent de la section depuis plus d'un an et être à jour de cotisation le jour de l'Assemblée Générale.

Nous avons donc pour les élections de cette année :

Pour les membres en cours de mandat :

- Mr REGNAULT Jean-Marie élu en 2013
- Mme DEHOVE Marie-Hélène élue en 2013
- Mme VANDEBOSSCHE Véronique élue en 2012
- Mr DEHOVE Frédéric élu en 2012

Pour les membres sortants rééligibles :

- Mr NIVESSE Marcel-André élu en 2011
- Mr VANDEBOSSCHE Michel élu en 2011 dont le poste est à pouvoir suite à son décès.

Pour que le Conseil d'Administration soit au complet, il faut qu'il soit constitué de 6 ou 9 membres.

N'ayant pas eu de candidature, il est fait appel à candidature spontanée. Jérémie REGNAULT s'est proposé pour reprendre le poste de vice-président.

Pour que l'élection puisse avoir lieu nous devons avoir le quart des électeurs inscrits ; sur 30 inscrits nous avons 26 électeurs / 4 = (6.5) => **07**. Notre souhait serait d'avoir le tiers soit : 26 électeurs / 3 = (8.66) => **09**.

Sur les 10 personnes présentes dont 3 AN extérieurs, nous avons : Présents = 7 + 10 excusés avec pouvoir == 17

Le quorum étant atteint, nous pouvons passer au vote.

Personne ne souhaitant faire un vote à bulletin secret ni vote séparé, les deux

élections se sont faites à main levée pour la réélection de Marcel-André et l'élection de Jérémie. Ils ont été élus à l'unanimité.

Le Nouveau Conseil d'Administration est donc le suivant :

PRÉSIDENT Resp. Environnement	: REGNAULT Jean-Marie né le : 21.03.1952 à LILLE	155 rue de l'Égalité 59320 HALLENNES-LEZ-HAUBOURDIN Retraité
------------------------------------------	-----------------------------------------------------	--------------------------------------------------------------------

VICE-PRÉSIDENT	: REGNAULT Jérémie né le : 03.01.1994 à LILLE	155 rue de l'Égalité 59320 HALLENNES-LEZ-HAUBOURDIN Etudiant
-----------------------	--------------------------------------------------	--------------------------------------------------------------------

SECRÉTAIRE	: DEHOVE Frédéric né le : 01.06.1966 à IVRY	4, ruelle des Bonshommes 60190 LACHELLE Enseignant
-------------------	------------------------------------------------	----------------------------------------------------------

SECRÉTAIRE ADJOINT	: NIVESSE Marcel-André né le : 12/07/1957 à ROUBAIX	6 bis, rue de l'Église 59980 REUMONT Retraité
---------------------------	--------------------------------------------------------	-----------------------------------------------------

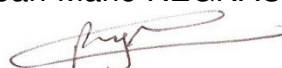
TRÉSORIÈRE	: VANDENBOSSCHE Véronique Née MOREL née le : 13.04.1960 à LILLE	26 rue F. J. Nollet 59160 LOMME Secrétaire
-------------------	-----------------------------------------------------------------------	--------------------------------------------------

TRÉSORIÈRE ADJOINTE	: DEHOVE Marie-Hélène née le : 19.01.1960 à ORAN	69, rue Victor Hugo 59242 TEMPLEUVE Retraitée
----------------------------	-----------------------------------------------------	-----------------------------------------------------

L'ordre du jour étant épuisé à 17H50, l'Assemblée Générale se termine avec le renouvellement des cotisations. Fin 18H30

Le Secrétaire :
Frédéric DEHOVE

Le Président :
Jean-Marie REGNAULT





Section de Lille

Membre de la Fédération Française

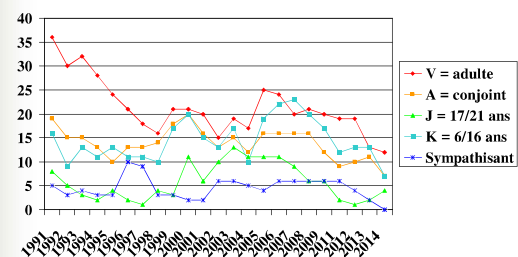
Évolution de la section

- [Historique depuis 1991](#)
- [Historique par timbre depuis 91](#)
- [Historique de la section depuis 91](#)
- [Résultat 2014](#)

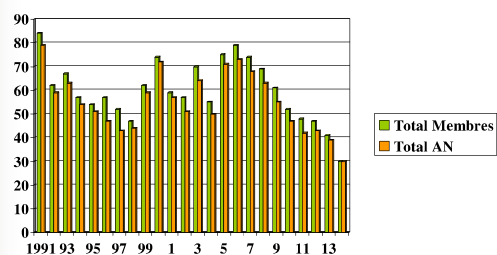
Évolution de 1991 à 2014

Années	91	92	93	94	95	96	97	98	99	00	01	02	03	04	05	06	07	08	09	10	11	12	13	14
V	34	30	32	28	24	21	18	16	21	21	20	15	19	17	25	24	20	21	20	20	19	19	13	12
A	19	15	15	13	10	13	13	14	18	20	16	13	15	12	16	16	16	16	12	12	9	10	11	7
J	8	5	3	2	4	2	1	4	3	11	6	10	13	11	11	11	9	6	6	2	2	1	2	4
K	16	9	13	11	13	11	11	10	17	20	15	13	17	10	19	22	23	20	17	13	12	13	13	7
Sy	5	3	4	3	3	10	9	3	3	2	2	6	6	5	4	6	6	6	6	5	6	4	2	0
Total	84	61	67	57	54	57	52	47	61	74	59	57	70	55	75	79	74	69	61	52	48	47	41	30
AN	79	59	63	54	51	47	43	44	59	72	57	51	64	50	71	73	68	63	55	47	42	43	39	30

Évolution graphique par timbre

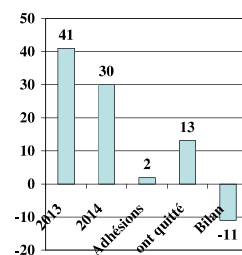


Évolution graphique du total



Résultat 2014

- 30 inscrits contre 41 en 2013
- 02 adhésions
- 13 n'ont pas renouvelé
- Bilan = - 11



Rapport d'activités

- [Détail des activités membres](#)
- [Détail des activités non membres](#)
- [Représentation graphique](#)
- [Participation des membres](#)
- [Représentation graphique](#)

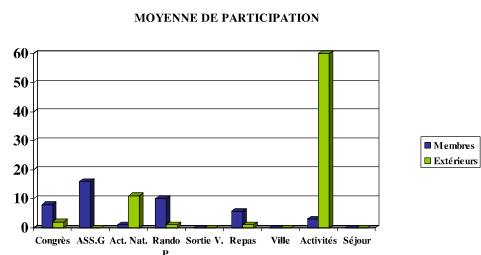
Détail des activités membres

LIBELLE	Participants	Nbre Sorties	MOYENNE	INSCRITS	RESULTAT
Congrès	8	1	8	30	26.67 %
Ass. Générale	16	1	16	30	53.33 %
Activité Nature	6	6	1	30	3.33 %
Rando Pédestre	10	1	10	30	33.33 %
Sortie vélo				30	
Sortie Repas	16	3	5	30	17.78 %
Visite Ville				30	
Activités diverses	59	19	3	30	10.359 %
Séjour / Chalet				30	

Détail des activités non membres

LIBELLE	Participants	Nbre Sorties	MOYENNE	INSCRITS	RESULTAT
Congrès	2	1	2	30	6.67 %
Ass. Générale	0	1	0	30	0.00 %
Activité Nature	63	6	11	30	35.00 %
Rando Pédestre	1	1	1	30	3.33 %
Sortie vélo				30	
Sortie Repas	1	3	1	30	1.11 %
Visite Ville				30	
Activités diverses	1145	18	60	30	200.88 %
Séjour / Chalet				30	

Graphique détail activités



Participation des Membres inscrits

Nombre Sorties	Inscrits	Participation	% participation
0 sortie	30	12	40.00 %
1 sortie	30	18	60.00 %
2 sorties	30	11	36.67 %
3 sorties	30	9	30.00 %
4 sorties	30	8	26.67 %
5 sorties et plus	30	8	26.67 %

Graphique participation Membres inscrits

